

Grúnskólinn austan Vatna



Starfsáætlun
Grúnskólans austan Vatna
Skólaárið 2019 - 2020

Efnisyfirlit

Inngangur	5
Skólahúsnaði.....	5
Hagnýtar upplýsingar	5
Stjórnskipulag skólans.....	6
Stjórnendur skólans.....	6
Skólaráð.....	6
Starfsmenn.....	8
Skóladagur nemenda	9
Skipulag skólaársins	9
Skóladagatal	9
Nemendafjöldi og bekkjardeildir.....	10
Nemendafélag.....	10
Val nemenda í 8. – 10. bekk.....	11
Forföll nemenda og leyfi frá skóla	12
Skólaakstur	12
Skóladagvistun	13
Mötuneyti	13
Tómstundastarf innan skólans	13
Skólareglur	14
Foreldrafélög	15
Stoðþjónusta	15
Sér- og stuðningskennsla.....	15
Nemendaverndarráð	16
Náms og starfsráðgjöf	16
Sérfræðiþjónusta.....	16
Skólaheilsugæsla	17
Samstarf við aðila utan grunnskólans.....	17
Tónlistarskóli Skagafjarðar	17
Leikskólinn Tröllaborg.....	17
Fjölbrautaskóli Norðurlands vestra	18
Háskólinn á Hólum.....	18
Félagsmiðstöðin Friður.....	18
Símenntunaráætlun.....	18
Sjálfsmat.....	19

Sjálfsmatsáætlun 2019 – 2022.....	19
Sjálfsmatsteymi	20
Öryggismál	21
Óveður og ófærð.....	21
Rýmingaráætlun	21
Viðbrögð við jarðskjálfta.....	21
Viðbrögð við gasmengun frá eldgosi	22

Inngangur

Samkvæmt 29. gr. laga um grunnskóla nr. 91/2008, skal árlega gefa út starfsáætlun í hverjum skóla. Skólastjóri er ábyrgur fyrir gerð hennar og skal semja hana í samráði við starfsfólk. Skólanámskráin í Grunnskólanum austan Vatna var endurunnin af starfsteymi sem fékk það hlutverk að endurskoða hana með tilliti til nýrrar Aðalnámskrár grunnskólanna sem kom út árið 2011.

Starfsáætlun þarf að skila árlega og gera grein fyrir hlutum eins og starfstíma skólanna, skóladagatali, skóladegi nemenda og skólareglum. Þar koma einnig fram upplýsingar um stjórnskipulag skólans, starfsfólk og almennar hagnýtar upplýsingar um skólahlald hvers árs.

Skólahúsnæði

Grunnskólinn austan Vatna er rekinn á tveimur starfsstöðvum; á Hofsósi og Hólum.

Húsnæði skólans á Hofsósi er annars vegar í eldri byggingu sem er á tveimur hæðum og hins vegar yngri byggingu á einni hæð. Íþróttir eru kenndar í Félagsheimilinu Höfðaborg, á sparkvelli á lóð skólans og í sundlaug á Hofsósi. Samkomur á vegum skólans eru haldnar í Höfðaborg en þar er einnig mötuneyti skólans.

Húsnæði skólans á Hólum er á einni hæð. Íþróttir og sund er kennt í Hólaskóla – Háskólanum á Hólum og á sparkvelli á lóð skólans. Samkomur á vegum skólans eru haldnar í húsnæði skólans.

Hagnýtar upplýsingar

Grunnskólinn Hofsósi, Skólagötu 453-7344

Skrifstofa skólastjóra 453-7346

Sími í eldhúsi 453-7367

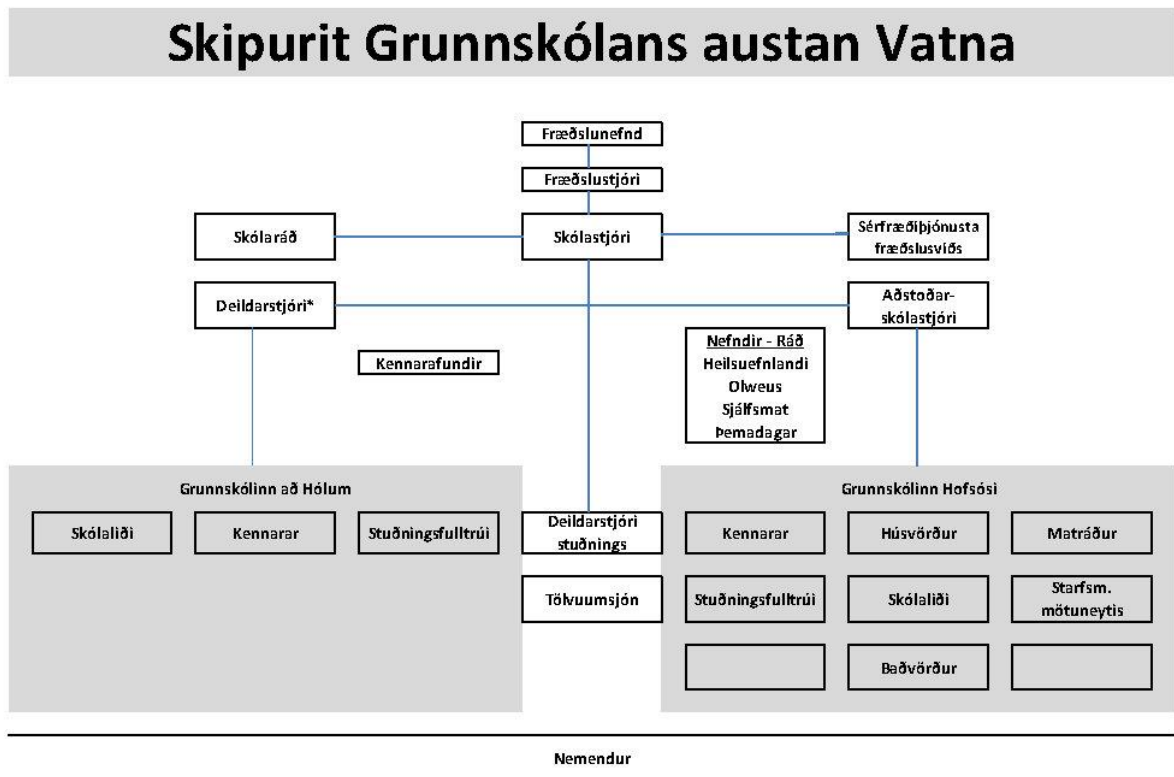
Grunnskólinn Hólum 453-6600

Sími í eldhúsi 453-6602

Netfang gsh@gsh.is

Veffang www.gsh.is / www.gav.is

Stjórnskipulag skólans.



Stjórnendur skólans.

Skólastjóri: Jóhann Bjarnason

Netfang: johann@gsh.is

Aðstoðarskólastjóri: Bjarki Már Árnason

Netfang: bjarki@gsh.is

Deildarstjóri á Hólum/ deildarstjóri stoðþjónustu:

Sigurlaug Rún Brynleifsdóttir

Netfang: silla@gsh.is

Skólaráð

Við grunnskóla skal starfa skólaráð sem er samráðsvettvangur skólastjóra og skólasamfélags um skólahaldið. Skólaráð tekur þátt í stefnumörkun fyrir skólann og mótun sérkenna hans. Skólaráð fjallar um skólanámskrá skólans, árlega starfsáætlun, rekstraráætlun og aðrar áætlanir um skólastarfið. Skólaráð skal fá til umsagnar áætlanir um fyrirhugaðar meiriháttar breytingar á skólahaldi og starfsemi skóla áður en endanleg ákvörðun um þær er tekin.

Skólaráð fylgist almennt með öryggi, aðbúnaði og almennri velferð nemenda. Fræðslunefnd getur með samþykki sveitarstjórnar falið skólaráðum einstakra skóla ákveðin verkefni þessu til viðbótar.

Samkvæmt lögum skal skólaráð skipað níu einstaklingum til tveggja ára í senn; tveim fulltrúum kennara ásamt einum fulltrúa annars starfsfólks í viðkomandi skóla, tveim fulltrúum nemenda og tveim fulltrúum foreldra, auk skólastjóra sem stýrir starfi skólaráðs og ber ábyrgð á stofnun þess. Skólaráð velur að auki einn fulltrúa grenndarsamfélags til að sitja í ráðinu eða viðbótarfulltrúa úr hópi foreldra. Vegna aðstæðna Grunnskólans austan Vatna verður skólaráðið skipað þrem foreldrum, einum frá hverju skólasvæði, sem eru jafnframt fulltrúar grenndarsamfélagsins.

Ráðherra setur reglugerð um starfsemi skólaráða í samráði við samtök sveitarfélaga, kennara og foreldra.

Fulltrúar skólans í skólaráði í vetur eru:

- Ingrid Gertrud Caroline Linder, stuðningsfulltrúi
- Þórunn Eyjólfsdóttir, kennari
- Laufey Guðmundsdóttir, kennari
- Varamaður kennara er Ólína Inga Björnsdóttir
- Varamaður starfsmanna er Sólveig Pétursdóttir

Fulltrúar foreldara eru:

- Auður Björk Birgisdóttir
- Jóel Þór Árnason
- Stefanía Hjördís Leifsdóttir

Fulltúar nemenda eru:

- Mikael Jens Halldórsson, formaður nemendafélags
- Agla Rut Egilsdóttir
- Varamaður nemenda er Konráð Jónsson

Starfsmenn

Skólastjóri:

	Sími / GSM	Netfang:
Jóhann Bjarnason	453-7017	johann@gsh.is

Kennarar:

Anna Hulda Hjaltadóttir	557-1537	annahulda@gsh.is
Bylgja Finnsdóttir	453-5446	bylgja@gav.is
Bjarki Már Árnason	693-4767	bjarki@gsh.is
Eiríkur Frímanna Arnarson, húsv.	453-7391	eirikur@gsh.is
Guðmunda Magnúsdóttir	848-0766	gudmunda@gsh.is
Jóhanna Sveinbjörg Traustadóttir	554-3869	johanna@gsh.is
Kristín Bjarnadóttir	453-7391	kristin@gsh.is
Kristín Hanna Ásbjörnsdóttir	453-8124	kristinhanna@gsh.is
Laufey Guðmundsdóttir	453-7017	laufey@gsh.is
Ólinga Björnsdóttir	453-7913	olinga@gsh.is
Sigurlaug Rún Brynleifsdóttir	865-3582	silla@gsh.is
Vala Kristín Ófeigsdóttir	847-7106	vala@gsh.is
Þórunn Eyjólfsson	847-0554	tota@gsh.is

Aðrir starfsmenn skólans eru:

Alfreð Gestur Símonarson, klefagæsla	861-3164	alfred@gav.is
Aldís Ósk Sævarsdóttir, skólaliði	694-9830	aldisosk@gsh.is
Gréta Dröfn Jónsdóttir, matráður	867-3515	greta@gav.is
Guðbjörg Særún Björnsdóttir, matráður	453-7337	sarun65@gmail.com
Ingrid Carolina Linder, skólaliði	453-7371	tullan@gav.is
Júlía Linda Sverrisdóttir, skólaliði	849-5661	stifla@est.is
Katharina Sommermeier, stuðningsfulltrúi		rina@gsh.is
Sigrún Sigurðardóttir, skólahjúkrunarfræðingur	455-4000	sigrun.sigurdardottir@hsn.is
Solveig Pétursdóttir, stuðningsfulltrúi	453-7418	solla@gsh.is

Skólabílstjórar:

Elínborg Hilmarsdóttir	453-7422 / 854-4417	
Halldór G. Hálfánarson	467-1021 / 896-3106	molastadir@simnet.is
Haraldur Þór Jóhannsson	453-6561 / 822-8961	haraldurthorj@gmail.com
Magnús Pétursson	453-7422 / 854-4402	mph@simnet.is
Sigurmon Þórðarson	453-7414 / 822-6314 / 853-3019	

Skóladaður nemenda

Upplýsingar um stundaskrár nemenda er að finna í Mentor og þar eru áætlanir um nám nemenda einnig birtar.

Á Hofsósi hefst skólastarf nemenda kl. 8:30 alla daga og er lokið mánudaga kl. 14:35, þriðjudaga kl. 13:55, miðvikudaga og fimmtudaga kl. 15:25 og föstudaga kl. 13:35. Skóla lýkur fyrr hjá yngri nemendum sem hafa færri kennslustundir á viku en þá er gæsla fyrir nemendur í skólaakstri þangað til skólabíll fer að loknum skóladegi.

Á Hólum hefst skólastarf nemenda kl.8:00 alla daga. Á mánudögum og föstudögum lýkur skóla kl. 13:55, á þriðjudögum kl. 13:15 og á miðvikudögum og fimmtudögum kl.14:45.

Skipulag skólaársins

Skólaárinu er ekki skipt formelga í annir en eftir þriðjung skólaárs eða svo, um miðjan nóvember eru formleg foerldraviðtöl þar sem m.a. er ræddur árangur nemenda og námsmat. Eftir annan þriðjung eða í febrúar eru aftur viðtöl. Vitnisburði er svo skilað skriflega við skólaslit. Á skóladaatali eru nánari upplýsingar um starfsdaga kennara, foreldraviðtöl og fleira.

Skóladaatal

Skóladaatal er aðgengilegt í gagnabanka á heimasíðu skólans.

Samband íslenskra sveitarfélaga

Skóladaatal 2019 - 2020



AGÚST	SEPTEMBER	OCTÓBER	NOVEMBER	DESEMBER	JANÚAR	FEBRÚAR	MARS	APRÍL	MÁI	JÚNÍ
1. F	1. S	1. D	1. F	1. S	1. M	1. F	1. S	1. M	1. F	1. M
2. F	2. M	2. L	2. L	2. M	2. F	2. S	2. M	2. F	2. L	2. M
3. L	3. F	3. S	3. S	3. D	3. F	3. M	3. D	3. F	3. S	3. M
4. S	4. M	4. L	4. L	4. M	4. L	4. S	4. M	4. L	4. M	4. F
5. M	5. F	5. S	5. S	5. D	5. F	5. M	5. D	5. F	5. L	5. F
6. D	6. M	6. L	6. L	6. M	6. F	6. S	6. M	6. F	6. L	6. M
7. L	7. F	7. S	7. S	7. D	7. L	7. M	7. L	7. F	7. S	7. M
8. F	8. M	8. L	8. L	8. M	8. F	8. S	8. M	8. F	8. L	8. M
9. F	9. M	9. L	9. L	9. M	9. F	9. S	9. M	9. F	9. L	9. M
10. L	10. F	10. S	10. S	10. D	10. F	10. M	10. L	10. F	10. S	10. M
11. S	11. M	11. L	11. L	11. M	11. F	11. S	11. M	11. F	11. L	11. F
12. M	12. F	12. S	12. S	12. D	12. F	12. M	12. L	12. F	12. S	12. M
13. L	13. F	13. S	13. S	13. D	13. F	13. M	13. L	13. F	13. S	13. L
14. S	14. M	14. L	14. L	14. M	14. F	14. S	14. M	14. L	14. M	14. S
15. F	15. F	15. S	15. S	15. D	15. F	15. M	15. L	15. F	15. S	15. M
16. D	16. M	16. L	16. L	16. M	16. F	16. S	16. M	16. F	16. L	16. M
17. L	17. F	17. S	17. S	17. D	17. F	17. M	17. L	17. F	17. S	17. M
18. S	18. M	18. L	18. L	18. M	18. F	18. S	18. M	18. L	18. M	18. F
19. M	19. F	19. S	19. S	19. D	19. F	19. M	19. L	19. F	19. S	19. M
20. L	20. F	20. S	20. S	20. D	20. F	20. M	20. L	20. F	20. S	20. L
21. M	21. L	21. M	21. F	21. L	21. M	21. F	21. S	21. F	21. L	21. M
22. F	22. S	22. M	22. L	22. M	22. F	22. L	22. S	22. F	22. M	22. L
23. F	23. M	23. L	23. L	23. M	23. F	23. S	23. M	23. F	23. L	23. M
24. L	24. F	24. S	24. S	24. D	24. F	24. M	24. L	24. F	24. S	24. M
25. S	25. M	25. L	25. L	25. M	25. F	25. S	25. M	25. L	25. M	25. F
26. M	26. F	26. S	26. S	26. D	26. F	26. M	26. L	26. F	26. S	26. M
27. L	27. F	27. S	27. S	27. D	27. F	27. M	27. L	27. F	27. S	27. L
28. M	28. L	28. M	28. F	28. L	28. M	28. F	28. S	28. L	28. M	28. S
29. F	29. S	29. M	29. L	29. M	29. F	29. L	29. S	29. M	29. F	29. M
30. F	30. M	30. L	30. L	30. M	30. F	30. S	30. M	30. L	30. M	30. D
31. L	31. F	31. S	31. S	31. D	31. F	31. M	31. L	31. F	31. S	31. M

Samkvæmt kjarasamningi sveitarfélaga við Kennarasambands Íslands skulu skóladaðar nemenda vera 180 á tímabilinu 20. ágúst til 10. júní. Sérstakir starfsdagar kennara á starfstíma nemenda eru fimm og skulu ákveðnir af skólastjóra í samráði við kennara og með hliðsjón af kjarasamningum. Starfsdagar kennara utan starfstíma nemenda eru 8.

Nemendafjöldi og bekkjardeildir

Í vetur eru 64 nemendur skráðir í skólann í 1. – 10. bekk. Þar af eru 52 nemendur á Hofsósi og 12 nemendur á Hólum. Skólasvæðið nær frá Gljúfurá við Vatnsleysu í Viðvíkursveit að sýslumörkum Skagafjarðar og Fjallabyggðar. Vegna fámennis í bekkjum eru árgangar gjarnan í samkenndu, þ.e. tveimur eða fleiri bekkjum er kennt saman. Í vetur er bekkjaskipting eftirfarandi:

Hofsós

- 1. – 2. bekkur, 10 nemendur, umsjónarkennari: Kristín Bjarnadóttir.
- 4. – 5. bekkur, 8 nemendur, umsjónarkennari: Laufey Guðmundsdóttir.
- 6. – 7. bekkur, 12 nemendur, umsjónarkennari: Vala Kristín Ófeigsdóttir.
- 8. – 10. bekkur, 22 nemendur, umsjónarkennari: Jóhanna S. Traustadóttir.

Hólar

- 1. – 6. bekkur, 12 nemendur, umsjónarkennari: Kristín Hanna Ásbjörnsdóttir.

Nemendafélag

Nemendum gefst kostur á að sækja um að komast í stjórn nemenda- eða unglingaráðs að hausti. Valið er úr umsóknum. Alla jafna sitja í ráðunum sex nemendur; tveir úr 8. bekk, tveir úr 9. bekk og tveir úr 10. bekk. Sú undantekning er þó þetta árið að aðeins einn nemandi er í 10. bekk svo ekki var stillt upp kvóta fyrir hvern bekk

Í nemendafélaginu árið 2019 – 2020 eru:

Formaður: Mikael Jens Halldórsson

Varaformaður: Konráð Jónsson

Ritari: Katla Steinunn Ingvarsdóttir

Gjaldkeri: Kolbrún Ynja Stefánsdóttir

Sjoppustjórar: Arnór Freyr Fjólmundsson, Lino Daniel Fazlovic og Janus Æsir Broddason

Box-meistarar/DJ: Eldur Máni Heiðarsson, Halldór Már Bjarkason, Björn Jökull Bjarkason og Vignir Nói Sveinsson

Tveir fulltúar nemenda voru kosnir í nefnd um heilsueflandi grunnskóla þær Njála Rún Egilsdóttir og Þórunna Ásdís Fjólmundsdóttir.

Fulltrúar nemenda í Skólaráði eru Mikael Jens Halldórsson og Agla Rut Egilsdóttir. Til vara er Konráð Jónsson.

Val nemenda í 8. – 10. bekk

Forritun

Ýmsar forritunar æfingar. Vélmanni forrituð, smátölvur forritaðar og skrifuð forrit fyrir „hefðbundnar“ tölvur. Kennari: Eiríkur Frímánn Arnarson

Hreyfing

Hreyfing eru tímar þar sem boðið verður upp á tíma sem eru settir saman þannig að í annað hvert skipti er bóklegur tími og svo hins vegar verklegur tími. Í bóklegu tímum er farið næringarfræði, þjálfraði og ýmislegt fleira sem tengst íþróttum en ekki kennt í verklegum tímum. Í verklegum tímum verður farið í margskonar greinar t.d. körfubolta, handbolta, þríþraut o.fl. Kennari: Þórunn Eyjólfsdóttir

Textílmenn

Nemendur hafa nokkra valmöguleika á verkefnum. 1. Endurvinnsla – Nemendur nýta gömul föt, dúka eða annað og búa til eitthvað nýtt. T.d. er hægt að búa til tösku eða svuntu úr gömlum gallabuxum og innkaupapoka úr gömlum bolum eða peysum. 2. Bútasamur. Nemendur læra undirstöðuatriði í bútasami með saumavél. Þeir geta gert t.d. bútasumspúða eða dúk. 3. Nemendur sauma sér flík eða eða einhvern nytjahlut t.d. hitapoka með hrísgrjónum. Kennari: Laufey Guðmundsdóttir

Stuttmyndaval

Nemendur þjálfist í að búa til handrit, persónur og leikmynd og taki upp stuttmyndir t.d. með Stopmotion og Green screen. Nemendur gera frumsamdar stuttmyndir (með og án handrits) sem og nýta sögur t.d. þjóðsögur og ævintýri til stuttmyndagerðar. Lagt verður upp með að nemendur læri að búa til ólíkar leikmyndir og persónur t.d. með teikningum, kubbum, leikföngum, náttúru, playmo, legó og green screen. Kennari: Jóhanna Sveinbjörg Traustadóttir

Hönnun og smíði

Smíði líkt og hefur verið skylduverkefni og svo frjálst þegar skylduverkefnið er búið. (hámark 6 nemendur) Kennari: Eiríkur Frímánn Arnarson

Borðtuskur og bómullarskífur

Nemendur hekla/þrjóna borðtuskur og/eða bómullarskífur úr bómullargarni. Upplýsingatækni verður notuð til að læra nýjar aðferðir. Gerðar verða æfingaprufur og safnað í möppu. Fjölnota bómullarskífur eru fjölnota (umhverfisvæn) og notaðar til að þvo sér um augu/andlit. Kennari: Anna Hulda Hjaltadóttir

Skólahreysti

Í þessu vali verður mikið unnið þessar skólahreystigreinar eins og t.d. sippa, klifra kaðal armbeygjur, upphíngur, dýfur og brautina. Inn þessum tímum verður hlaupið úti þegar það hægt veðurarslega. Þessir tímar koma til reyna á þol, styrk, liðleika og fleira. Tímar verða í grunninn byggðir upp þannig að í upphitun er einhver leikir sem t.d. getur fótolti, eltingarleikur eða útihlaup. Eftir upphitun eru þol og styrkaræfingar og í lokin tekin góður tími í teygjur. Búnaður: Það er æskilegt vera að alltaf með útihlaupagalla með sér í töskunni til þess vera undir það búin geta farið út að hlaupa. Kennari: Þórunn Eyjólfsdóttir.

Matarmenning ólíkra þjóða

Nemendur kynnist matarmenningu ólíkra þjóða í gegnum matargerð. Matargerð þjóða er mismunandi eftir siðum, menningu og loftslagi. Á meðan sumar þjóðir borða mikið af tómtum, ólífum og ostum eru aðrar þjóðir sem borða mikið af kjötmeti og lítið af grænmeti og ávöxtum. Í þessu vali ætla nemendur að elda og baka eftir uppskriftum sem þeir finna í bókum og á veraldarvefnum. Reynt verður að skapa þjóðlega stemmingu við borðhaldið um leið og borðað er t.d. með tónlist. Kennari: Jóhanna Sveinbjörg Traustadóttir

Hönnun og smíði

Smíði líkt og hefur verið skylduverkefni og svo frjálst þegar skylduverkefnið er búið. Kennari: Eiríkur Frímann Arnarson

Forföll nemenda og leyfi frá skóla

Foreldri/forráðamaður skal tilkynna veikindi nemenda eins fljótt og kostur er til skólans og skólabílstjóra (þar sem það á við). Umsjónarkennari getur veitt leyfi úr einstökum kennslustundum og allt að tveimur dögum en skólastjórnandi ákveður lengra leyfi. Á heimasíðu skólans er að finna leyfisbréf sem þarf að fylla út og koma til skólastjórnanda fyrir lengri frí en tvo daga.

Skólaakstur

Skólaakstur er samræmdur milli starfsstöðvanna á Hofsósi og Hólum með þeim hætti að þegar skólabíll hefur skilað nemendum af sér að morgni á Hólum ekur hann nemendum á Hofsós. Með sama hætti ekur skólabíll nemendum heim frá Hólum, fer eftir það á Hofsós og ekur heim þaðan. Ein undantekning er á þessu, á föstudögum, en þá er nemendum á Hofsósi ekið heim fyrst.

Skólabílar aka heim að loknum fullum skóladegi sem þýðir að skólinn sér um gæslu fyrir nemendur í skólaakstri meðal yngstu bekkjanna eftir að kennslu hjá þeim lýkur á daginn og þangað til skólabíll ekur nemendum heim. Á Hofsósi sjá Júlía Linda Sverrisdóttir og Ingrid Caroline Linder um þá gæslu en á Hólum hefur Aldís Ósk Sævarsdóttir umsjón með börnunum.

Vegna samstarfs við íþróttu og tómstundastarf á mánudögum er heimakstri þann dag seinkað frá Hofsósi til kl. 16:40. Skólabíll ekur frá Hólum 13:55 og nemendur þar sem vilja taka þátt í íþróttum eða tómstundastarfi stendur til boða að fara á Hofsós en þar tekur við starf á vegum ungmennafélaganna og frístundasviðs frá kl. 14:30.

Á miðvikudögum er félagsmiðstöð á Hofsósi opin öllum nemendum í 7. – 10. bekk í Grunnskólanum austan Vatna. Þá daga er aukaferð heim að lokinni þeirri dagskrá kl. 17:30, en skólaakstur er annars óbreyttur í lok skóladags.

Haraldur Þór Jóhannsson og Sigurmon Þórðarson sjá um skólaakstur í Hóla og sem fyrr segir jafnframt frá Hólum á akstursleið til Hofsóss.

Elínborg Hilmarsdóttir/Magnús Pétursson aka nemendum norðan við Hofsós, þ.e. frá Sólgarðaaflleggjara til Hofsóss.

Halldór G. Hálfðánarson ekur nemendum úr Fljótum að Sólgarðaaflleggjara en þar fara nemendur yfir í skólabíl hjá Elínborgu/Magnúsi.

Skóladagvistun

Boðið er upp á lengda viðveru nemenda í 1. – 4. bekk eftir að kennslu lýkur. Á Hofsósi er boðið upp á lengda viðverðu á mánudögum til fimmtudags til loka skóladags eða kl. 15:25. Á Hólum er boðið upp á lengda viðveru í samvinnu við leikskólann Tröllaborg til 16:15. Anna Árnína Stefánsdóttir leikskólastjóri er tengiliður við það starf.

Mötuneyti

Mötuneyti er starfrækt á báðum starfsstöðvum skólans. Matráðar fara eftir leiðbeiningum og stöðlum Landlæknisembættisins varðandi heilsueflandi grunnskóla við framreiðslu og val á fæði fyrir nemendur.

Mötuneytið á Hofsósi er starfrækt í félagsheimilinu Höfðaborg. Þangað fara allir nemendur í morgunmat og er hádegismatur þar alla daga fyrir kennara og nemendur sem ekki fara heim í hádeginu. Guðbjörg Særún Björnsdóttir er matráður í vetur og Gréta Dröfn Jónsdóttir aðstoðarmaður.

Mötuneytið á Hólum er starfrækt í húsnæði skólans. Alla daga er boðið upp á morgunmat og hádegismat. Anna Þóra Jónsdóttir er matráður á Hólum en hún er starfsmaður leikskólans.

Tómstundastarf innan skólans

Umsjónarmaður félagsmála í vetur er Auður Björk Birgisdóttir. Hún heldur utan um félagsmál og fjáröflun nemenda á unglíngastigi sem safna fyrir árlegu skólaferðalagi.

Skólaböll eða opin hús eru að jafnaði haldin u.þ.b. einu sinni í mánuði fyrir hvorn aldurshóp, 1. – 6. bekk og 7. – 10. bekk. Fastir liðir í starfi nemendafélagsins eru mismunandi milli staða. Þegar viðburðir eru fyrir nemendur 1. - 6. bekk er það sameiginlegt með nemendum á Hólum.

Á Hofsósi er haldin jólavaka í desember, í kringum öskudaginn er grímuball fyrir alla nemendur, árshátíð sem að jafnaði hefur verið haldin síðasta skólادag fyrir páskafrí. Ágóði af skemmtunum og annarri fjáröflun nemendafélagsins rennur í ferðasjóð 8. – 10. bekkjar. Ein skemmtun í umsjón skólans er undantekning á því en það er Minningarhátíð Rakelar Pálmadóttur sem jafnan er haldin á sunnudegi næst afmælisdegi hennar 8. október. Ágóði af þeirri hátíð rennur í styrktarsjóð sem úthlutar reglulega til styrktar skólanum og skólastarfi á Hofsósi. Á Hólum er haldin haustskemmtun í nóvember og árshátíð viku fyrir páskafrí.

Á mánudögum er heimakstri skólabíla seinkað til að koma fyrir íþróttæfingum og frístundastarfi innan aksturstíma skólabíla til að koma til móts við nemendur í sveitum sem vikja taka þátt í íþrótt og félagsstarfi. Þá fer skólaakstur heim frá Hofsósi rúmum klukkutíma seinna en vanalega, eða kl. 16:40 í stað 15:25. Á þessum viðbótartíma rúmast fótboltaæfingar hjá Neista bæði yngri og eldri auk ýmiskonar frístundastarfs og rúmar einnig jassballett Tónadans og TTT starf kirkjunnar svo eitthvað sé nefnt. Þetta er gert í samstarfi við íþróttafélögin á svæðinu og félagsmiðstöðina í Skagafirði. Þessi tilhögun verður metin og endurskoðuð um áramót.

Skólareglur

Markmið skólans er að skapa þær aðstæður að öllum líði vel við starf og leik. Til þess að svo megi verða þurfa samskipti einstaklinga að einkennast af virðingu fyrir þeim réttindum og skyldum sem hver og einn hefur. Öll umgengni á einnig að bera vott um háttvísi, kurteisi og tillitssemi.

Nánari upplýsingar um skólareglurnar eru á heimasíðu skólans:

<https://www.gsh.is/is/hagnytar-upplýsingar/skolareglur2>

Foreldrafélög

Foreldrafélög koma að ákveðnum þáttum í skólastarfinu, einkum þeim sem snúa að félagslífi nemenda. Má þar nefna aðstoð við veitingasölu á árs hátíð og við aðra stærri viðburði í fjáröflun. Foreldrafélög starfsstöðva Tröllaborgar á Hólum og GaV á Hólum voru sameinuð undir eitt félag fyrir nokkrum árum. Í stjórnnum foreldrafélaganna á Hofsósi og Hólum eru þrír foreldrar á hvorum stað.

Hofsós: Ingvar Guðmundsson, formaður.
 Auður Björg Birgisdóttir
 Valdís Brynja Hálfánardóttir

Hólar: Broddi Reyr Hansen, formaður
 Katharina Sommermeier
 Jóel Þór Árnason

Stoðþjónusta

Í skólanum er starfandi deildarstjóri stoðþjónustu og sér hann um skipulagningu stuðnings- og sérkennslu, greiningarvinnu og samstarf við kennara um úrvinnslu gagnanna. Deildarstjóri stoðþjónustu heldur utan um þá sérkennslu og námsstuðning sem boðið er upp á.

Sér- og stuðningskennsla

Sérkennsla felur í sér, samkvæmt gildandi reglugerð: "...verulega breytingu á námsmarkmiðum, námsefni, námsaðstæðum og/eða kennsluaðferðum miðað við það sem öðrum nemendum er boðið upp á."

Stundum er sérkennslan einnig fólgin í almennum námsstuðningi og aðstoð við heimanám án þess að vikið sé að verulegu leyti frá bekkjarnámskrá. Fyrirkomulag sérkennslunnar er mismunandi og er reynt að taka mið af aðstæðum í hverjum bekk. Stefnt skal að því að nemendur sem þurfa á sérkennslu að halda fái slíka aðstoð innan bekkjarins. Aðstæður skulu þó metnar hverju sinni og getur þá verið um að ræða einstaklingskennslu eða kennslu í litlum hópi utan bekkjar ef það er talið mæta betur þörfum viðkomandi einstaklings eða hópsins í heild.

Nemendaverndarráð

Samkvæmt heimild í 39. grein grunnskólalaga starfar nemendaverndarráð við skólann. Hlutverk nemendaverndarráðs er að samræma skipulag og framkvæmd þjónustu við nemendur varðandi heilsugæslu, námsráðgjöf og sérfræðiþjónustu og vera skólastjóra til aðstoðar við gerð og framkvæmd áætlana um sérstaka aðstoð við nemendur.

Í nemendaverndarráði eiga sæti:

- Bjarki Már Árnason, aðstoðarskólastjóri – bjarki@gsh.is
- Hrafnhildur Guðjónsdóttir, fulltrúi félagsþjónustu hrafnhildurg@skagafjordur.is
- Jóhann Bjarnason, skólastjóri, johann@gsh.is
- Jón Sigurmundsson, ráðgjafi hjá fræðsluþjónustu – jonsigurmunds@skagafjordur.is
- Sigurlaug Rún Brynleifsdóttir, deildarstjóri – silla@gsh.is
- Sigrún Sigurðardóttir, hjúkrunarfræðingur – sigrun@hskrokur.is

Auk þeirra koma skólasálfræðingur og námsráðgjafi tilfallandi á fundi.

Ef upp kemur grunur um vanrækslu, líkamlegt ofbeldi eða kynferðislega misnotkun, skal málinu umsvifalaust vísað til skólastjóra sem kallar tafarlaust saman fund með nemendaverndarráði og Barnaverndarnefnd eða fulltrúa hennar.

Náms og starfsráðgjöf

Ekki er fast stöðugildi náms- og starfsráðgjafa við skólann. Lögbundnum störfum náms- og starfsráðgjafa í skólanum er sinnt með aðkeyptri vinnu. Þennan vetur kemur Sigríður Lára Haraldsdóttir fjórum sinnum yfir skólaárið og sinnir m.a. náms- og starfsráðgjöf auk framhaldsskólakynninga fyrir elstu nemendur auk tilfallandi verkefna og kynninga fyrir nemendur. Netfang hjá henni er namsradgjafi@gav.is

Sérfræðiþjónusta

Fræðsluþjónusta sveitarfélagsins Skagafjarðar býður grunnskólanum aðstoð og ráðgjöf þeirra sérfræðinga sem þar starfa. Þeir eru:

Helga Harðardóttir er kennsluráðgjafi og starfsmaður skólasviðs en hún er skólunum til aðstoðar m.a. við sjálfsmat, skýrslugerðir, kannanir, þróunarstarf og fleira.

Inga Huld Þórðardóttir, talmeinafræðingur sem kemur í skólann eftir þörfum hverju sinni.

Ingvi Hrannar Ómarsson er í námsleyfi þetta skólaár en hann sinnti stöðu kennsluráðgjafa vegna þróunaráætlunar í rafrænum kennsluháttum. Vegna námsleyfis Ingva Hrannars er Bylgja Finnsdóttir með 20% verkefnastjórn sem tengiliður við aðra skóla í Skagafirði í áframhaldandi samvinnu við það verkefni.

Sólveig Rósa Davíðsdóttir, skólasálfræðingur sem er í firðinum á fjögurra vikna fresti. Hún sinnir fyrst og fremst greiningum en veitir kennurum jafnframt ráðgjöf eftir þörfum.

Skólaheilsugæsla

Sigrún Sigurðardóttir hjúkrunarfræðingur hefur fastan viðverutíma í skólanum á fimmtudögum fyrir hádegi og er að jafnaði annan hvern fimmtudag á Hofsósi og á Hólum einu sinni í mánuði.

Samstarf við aðila utan grunnskólans

Grunnskólinn austan Vatna á í góðu samstarfi við aðra skóla, s.s. leikskóla, tónlistarskóla, framhaldsskóla og Háskólann á Hólum.

Tónlistarskóli Skagafjarðar

Hefð er fyrir því að nemendur sem stunda nám við Tónlistarskólann og koma og fara með skólabíl, fái að fara út úr kennslustundum til að sækja tónlistartíma þegar ekki er hægt að nýta til þess eyður milli kennslustunda. Kennarar Tónlistarskólans hafa samráð við umsjónarkennara um það hvaða tímar henta best fyrir hvern nemanda, en það sem nemendur missa úr skólanum vegna tónlistartíma verða þeir að vinna upp heima. Tónlistarskólinn hefur aðstöðu í húsnæði grunnskólans.

Leikskólinn Tröllaborg

Undanfarin ár hefur samstarfið milli Grunnskólans austan Vatna og Leikskólans Tröllaborgar þróast og ýmislegt verið reynt með góðum árangri til að gera skrefið á milli skólastiga auðveldara fyrir nemendur. Auk þess er aukið samstarf á milli skólans og leikskólans um val á námsefni og má þar nefna að í leikskólanum er unnið með stærðfræðibækurnar Kátt er í Kynjadal og Sprota 1a í skólahópi, en það er námsefni sem áður var kennt í 1. bekk. Samstarfið er misjafnt milli starfsstöðva skólans og tekur mið af þeim aðstæðum sem eru á hverjum stað. Nánar er fjallað um samstarf skólanna í skólanámskrá Grunnskólans austan Vatna.

Fjölbrautaskóli Norðurlands vestra

Nemendur í elstu deild sem hafa náð hæfniviðmiðum grunnskóla geta skráð sig í framhaldsskólaáfangi í viðkomandi fagi og unnið í skólanum. Sérstakt samstarf varðandi framhaldsskólakynningar ef við Fjölbrautaskóla Norðurlands vestra enda er hann sá skóli sem ætla má að flestir nemendur sækja að loknum grunnskóla.

Háskólinn á Hólum

Nemendum á unglingastigi stendur til boða að taka þátt í Hestadögum á Hólum. Hestadagarnir eru liður í æfingakennslu fyrsta árs nemenda við Hestafræðideild Háskólans á Hólum, þar sem þeir fá tækifæri til að æfa sig í að kenna byrjendum og/eða aðeins vönnum hestamönnum. Kennend eru bókleg og verkleg atriði sem tengjast hestum, hestahaldi og því að vera góður hestamaður.

Félagsmiðstöðin Friður

Félagsmiðstöðin Friður á Sauðárkróki er með starfsemi á Hofsósi á miðvikudögum strax að loknum skóladegi frá kl. 15:30 - 17:30 fyrir nemendur í 7. - 10. bekk. Auk þess sjá starfsmenn félagsmiðstöðvarinnar um að skipuleggja og halda utan um það starf sem er í boði eftir skóla á mánudögum frá 14:30 til 16:40.

Símenntunaráætlun.

Lögð er áhersla á að styrkja endurmenntun starfsmannahópsins og einstaklinga innan hans við þróunarvinnu tengda gerð skólanámskrár og mati á skólastarfi. Sérstök áhersla er lögð á endurmenntun starfsmanna vegna breyttra áherslna og fyrirmæla nýrrar námskrár.

Áhersla er lögð á að starfsmenn geti sótt tilfallandi fræðslufundi og ráðstefnur á skólatíma.

Æskilegt er að fleiri en einn starfsmaður sækja hvert námskeið til að styrkja breytingarferlið í kjölfarið. Samráð er við skólastjóra um námskeið sem sótt eru. Ætlast er til að starfsmenn sem sækja endurmenntun á vegum skólans segi samstarfsmönnum frá námskeiðinu á sérstökum fundum eða skili skólastjóra skýrslu sem aðrir starfsmenn hafa aðgang að. Þetta er m.a. gert til að miðla fróðleiknum til skólasamfélagsins og skapa þannig skilyrði til að festa jákvæðar breytingar í sessi.

Sjálfsmat

Grunnskólinn austan Vatna hefur um langt skeið nýtt sjálfsmatskerfi sem var þýtt úr skosku matskerfi, *How good is our school*. Upphaflega bar íslenska útgáfan nafnið *Gæðagreinar* en nafninu var breytt í nýjustu þýðingu og heitir nú *Hversu góður er grunnskólinn okkar?*

Aðferðin hefur verið endurskoðuð og uppfærð í gegnum árin. Útgáfa eitt, tvö og fjögur voru þýddar og að einhverju leyti staðfærðar yfir á íslensku, fyrsta útgáfan kom út 1999, önnur útgáfa 2010 og sú nýjasta vorið 2016. Starfsfólk Fræðsluþjónustu Skagafjarðar þýddi þessar útgáfur.

Líkanið í sjálfsmatskerfinu byggir á því að skólastarfinu sé skipt í þrjá lykilþætti, sem flestir eru síðan greindir í tvo eða fleiri undirþætti eða þemu.

1. Forysta og stjórnun
2. Námskilyrði
3. Velgengni og árangur

Þegar mat á einstaka gæðagreinum fer fram liggja ávallt fyrir þrjár grundvallarspurningar. Þær eru eftirfarandi:

- Hvernig stöndum við okkur?
- Hvernig vitum við það?
- Hvað gerum við næst?

Með sjálfsmatsefninu fylgir einkunnaskali sem gerir ráð fyrir einkunnagjöf á bilinu 1 – 6. Sett eru fram viðmið um einkunnina 5 eða mjög gott, sem merkir að styrkleikar einkenni ákveðið svið skólastarfsins. Hljóti skóli einkunnina 6 í einhverjum gæðagreini þarf starfið í þeim þætti að vera framúrskarandi á landsvísu og skólinn leiðandi á því sviði eða að matsaðilar telja það starf sem við kemur tilteknum gæðagreini sé þess verðugt að útbreiða og kynna til annarra.

Sjálfsmatsáætlun 2019 – 2022

Áætlun um sjálfsmat kemur inn á flesta þætti skólastarfsins og spannar þrjú ár. Þessi áætlun endurtekur sig síðan þannig að hver þáttur er endurskoðaður um það bil þriðja hvert ár. Þessi áætlun er núna í þróun miðað við nýjustu útgáfu sjálfsmatsins. Þannig er leitast við að meta alla þætti skólastarfs yfir þriggja ára tímabil. Það er þó mikill sveigjanleiki í kerfinu svo nálgast má matið á mismunandi vegu en sjálfsmatsteymi skólans metur hvaða spurningar eða matsþætti eru teknir fyrir varðandi hvert þema hverju sinni.

Hér má sjá hvernig kaflaskipting sjálfsmatsins er raðað niður á annir sem segir til um hvenær unnið skal að hverjum og einum kafla í þriggja ára áætlun.

Skólaár	2019 - 2020	2020 - 2021	2021 - 2022
Haustönn			
	2.1 Nemendavernd	2.3 Nám, kennsla og námsmat	1.2 Forysta í skólastarfi
	2.2 Skólanámskrá	1.1 Umbótamiðað sjálfsmat	3.1 Velferð, jafnrétti og skóli án aðgreiningar
	Skólapúlsinn nemendur í 6. – 10. bekk	Skólapúlsinn nemendur í 6. – 10. bekk	Skólapúlsinn nemendur í 6. – 10. bekk
	Mat nemenda á skólastarfi	Mat nemenda á skólastarfi	Mat nemenda á skólastarfi
	Skólapúlsinn foreldrar	Skólapúlsinn starfsmenn	Skólapúlsinn foreldrar
	Olweusarkönnun nemendur í 4. – 10. bekk	Olweusarkönnun nemendur í 4. – 10. bekk	Olweusarkönnun nemendur í 4. – 10. bekk
Vorönn			
	2.4 Einstaklingsmiðun	1.3 Breytingastjórnun	3.2 Betri frammistaða og aukinn árangur
	2.5 Þátttaka fjölskyldna í skólastarfi	1.4 Forysta og starfsmannastjórnun	3.3 Sköpun og starfshæfni
	2.6 Samfella í skólastarfi	1.5 Verklag sem stuðlar að sanngirni	2.7 Samstarf
	Árleg skimun starfsfólks	Árleg skimun starfsfólks	Árleg skimun starfsfólks
	Sjálfsmatsskýrsla	Sjálfsmatsskýrsla	Sjálfsmatsskýrsla

Sjálfsmatsteymi

Sjálfsmatsteymið skipa tveir starfsmenn skólans hverju sinni ásamt skólastjóra og er kosið í þá nefnd í byrjun hvers starfsárs. Þetta skólaár eru Jóhanna Sveinbjörg Traustadóttir og Ólína Inga Björnsdóttir fulltrúar starfsmanna í teyminu ásamt skólastjóra sem hefur yfirumsjón með sjálfsmatinu. Helga Harðardóttir, starfsmaður skólaskrifstofu er ráðgjafi teymisins og kemur að mati og úrvinnslu þegar þurfa þykir. Helga tók þátt í þýðingu og endurskoðun efnisins og er skólunum til ráðgjafar og aðstoðar.

Meðal verkefna sjálfsmatsteymis er að undirbúa og halda utan um starfsdaga þar sem sjálfsmat fer fram. Velja þemu og spurningar sem eru lagðir fyrir. Halda áfram þróun mats til að tryggja að það sé að endurspeglar starf og sérstöðu skólans. Finna leiðir til þátttöku nemenda í mati og vinna sjálfsmatsskýrslu í lok hvers skólaárs.

Öryggismál

Óveður og ófærð

Þegar veður er það vont að foreldrar treysta börnum sínum ekki til að fara í skólann þá er það alfarið á valdi foreldra að taka þá ákvörðun. Ákvörðun um niðurfellingu skóladags er auglýst í útvarpi, textavarpri, með sms skilaboðum og á heimasíðu skólans, www.gsh.is.

Vinnureglur skólans eru þær að þegar óveður er að morgni er haft samband við snjóruðningsbíla. Ef mat þeirra er að hægt sé að halda akstursleið skólabíls opinni er kennsla ekki felld niður, heldur er skólinn opinn þeim nemendum sem mæta. Ef veður versnar á meðan nemendur eru í skóla eru forráðamenn beðnir að sækja börn sín í skólann eða tryggja heimför þeirra á annan hátt. Nemendur eru ekki sendir einir heim gangandi, en reynt er að tryggja heimferð þeirra með skólabíl. Ef skólabílar geta ekki keyrt heim að loknum skóladegi hafa nemendur aðstöðu í skólanum til að byrja með og síðan í samráði við foreldra fundinn gististaður fyrir þau eftir því sem við verður komið. Það er líka möguleiki á að gista í skólanum ef svo ber undir.

Rýmingaráætlun

Miðað er við að nemendahópur fylgi sínum kennara út um hefðbundna leið sem jafnframt er öruggust. Ef sú leið er ekki örugg skal fara út um neyðarútganga. Sparkvellir við skólana á Hólum og Hofsósi eru skilgreind svæði sem allir safnast saman og yfirfarið að allir hafi skilað sér. Kennari ber ábyrgð á að hans hópur skili sér og tilkynnir það skólastjórnendum. Skólastjóri/stjórnandi á staðnum er tengiliður við slökkviliðið.

Viðbrögð við jarðskjálfta

Við jarðskjálfta getur verið hættulegt að hlaupa út úr byggingu. Leita skal skjóls og vera kyrr á öruggum stað innandyra t.d. út í horni við burðarveggi fjarri gluggum. Við jarðskjálfta skal hafa eftirfarandi í huga:

Húsgögn:

Varast skal húsgögn sem geta hreyfst úr stað.

Innihald skápa:

Varast skal hluti sem detta úr hillum og skápum, sérstaklega í eldhúsi.

Ofnar og kynditæki:

Halda skal sig fjarri ofnum og kynditækjum sem geta losnað af festingum.

Lyftur:

Ekki skal nota lyftur og láta yfirfara þær eftir að jarðskjálfti hefur orðið þar sem lyftur skekkjast oft í jarðskjálfta.

Rúðubrot:

Varast skal stórar rúður sem geta brotnað, víkja frá gluggum og skríða undir borð.

Byggingarhlutar:

Við jarðskjálfta geta hlutar úr byggingunni brotnað af. Halda skal sig fjarri þeim stöðum í húsinu þar sem hætta er á hrynjandi byggingahlutum.

Viðbrögð við gasmengun frá eldgosi

Almannavarnir gefa út tilkynningar til skóla þegar háir mengunartoppar ganga yfir og nauðsynlegt er að fólk haldi sig inni og loki gluggum. Mengunartoppar ganga jafnan hratt yfir, en það breytir því ekki að gasmengun getur legið í loftinu í lægri styrk. Fólk er hvatt til að treysta á eigin skynfæri og skynsemi. Ef fullorðnir finna fyrir einkennum og óþægindum og líður betur inni gildir það sama um börnin. Engin ástæða er til að ætla að SO₂ mengun sé hættulegri börnum en fullorðnum, að mati sóttvarnalæknis.

Á heimasíðum Umhverfisstofnunar og embættis Landlæknis er sérstakur borði merktur gasmenguninni og þar má nálgast allar almennar upplýsingar. Þar er til dæmis gagnlegt að skoða töfluna sem sýnir rétt viðbrögð við SO₂ mengun. Hún útlistar viðbrögð eftir styrk mengunar og eftir því hvort um heilbriggt fólk sé að ræða eða fólk sem er viðkvæmt. SO₂ taflan er aðgengileg hér: <http://www.ust.is/einstaklingar/loftgaedi/so2/>

Daglegar spár um dreifingu mengunar og loftgæði má nálgast á vef Veðurstofunnar á slóðinni <http://www.vedur.is/vedur/spar/textaspar/oskufok/> og styrkur mengunarinnar er mældur og miðlað á vefsíðunni www.loftgaedi.is. Fjölmiðlar gegna veigamiklu hlutverki við miðlum upplýsinga til almennings og því er nauðsynlegt að fylgjast grannt með þeim og fylgja leiðbeiningum almannavarna sem þar koma fram.