

Útgáfa 2.1

10.03.2020



VIÐBRAGÐSÁÆTLUN ALMANNAVARNA

Grunnskólinn austan Vatna



Almannavarnadeild
ríkislögreglustjórans

Sóttvarnalæknir

Menntamálaráðuneyti

Efnisyfirlit

1.	<i>Inngangur að viðbragðsáætlun</i>	3
2.	<i>Heimsfaraldur influensu</i>	4
3.	<i>Háskastig almannavarna</i>	5
4.	<i>Virkjun viðbragðsáætlana skóla</i>	8
5.	<i>Stjórnun og lykilstarfsmenn skólans</i>	10
6.	<i>Starfssvæði skólans og umfang</i>	11
7.	<i>Einkenni Kórónaveiru (COVID-19)</i>	13
8.	<i>Viðbragðsáætlun Grunnskólans austan Vatna við heimsfaraldri influensu</i>	14
9.	<i>Samskiptaleiðir</i>	17
10.	<i>Dreifingarlisti</i>	18
11.	<i>Skammstafanir og orðskýringar</i>	19
12.	<i>Breytingasaga</i>	20

1. Inngangur að viðbragðsáætlun

Viðbragðsáætlun þessi segir fyrir um skipulag og stjórn aðgerða í Grunnskólanum austan Vatna í samræmi við áætlun Almannafræðinganna um viðbrögð við heimsfaraldri. Við útgáfu í mars 2020 var tekið mið af viðbrögðum við COVID-19 veirunni og viðbragðsáætlun Sveitarfélagsins Skagafjarðar 1. útgáfu 9.3.2020 í þessari útgáfu en árfam uppfært miðað við endurskoður viðbragðsáætlunar Sveitarfélagsins.

Markmið viðbragðsáætlana skóla eru að tryggja skipulögð og samræmd viðbrögð allra skólastofnana sem og starfsmanna þeirra þegar til heimsfaraldurs kemur.

Við gerð áætlunarinnar er meðal annars stuðst við lög um almannavarnir nr. 82/2008 og lög um sóttvarnir nr. 19/1997.

Áætlunin er í samræmi við Landsáætlun vegna heimsfaraldursinflúensu.

Viðbragðsáætlanir hafa alla jafna samræmda uppbyggingu. Nokkri kaflar geyma almennar upplýsingar frá menntamálaráðuneyti, almannavarnadeild ríkislögreglustjóra og embætti sóttvarnalæknis. Aðrir kaflar eru unnir í viðkomandi skólum og mynda þeir hina eiginlegu viðbragðsáætlun hvers skóla.

Ábyrgð á áætlun þessari er í höndum skólustjóra Grunnskólans austan Vatna. Áætlunin verður endurskoðuð eftir því sem tilefni gefast, en yfirfarin reglulega t.d. hvað varðar boðleiðir, gátlista og starfssvæði skóla.

Áætlunin verður kynnt fyrir starfsmönnum skólans, nemendum og forráðamönnum. Hún er aðgengileg á heimasíðu skólans, www.gsh.is.

Áætlun þessi tekur þegar gildi.

Hofsós, 13. október 2020

Jóhann Bjarnason, skólustjóri Grunnskólans austan Vatna

2. Heimsfaraldur

Saga heimsfaraldra

Allt frá 16. öld hafa heimsfaraldrar inflúensu riðið yfir heiminn að minnsta kosti tvisvar til þrisvar á öld. Á 20. öldinni riðu þrjár heimsfaraldrar inflúensu yfir. Sá fyrsti geisaði 1918 og var afar mannskæður. Hann var nefndur spænska veikin en talið er að 50-100 milljón manns hafi látið lífið af hans völdum. Hinir tveir heimsfaraldrarnir riðu yfir 1957 og 1968 en ollu mun minna manntjóni. Á Íslandi gekk spænska veikin á suðvesturluta landsins á tímabilinu frá október til desember 1918 en áður hafði væg sumarinflúensa gengið yfir 1918. Spænska veikin hófst í ágúst í Evrópu og Norður-Ameríku.

Talið er að um 60% Reykvíkinga hafi veikst af spænsku veikinni og að allt að 500 manns látist á landinu öllu. Íslendingar geta dregið nokkurn lærdóm af reynslu þjóðarinnar frá þeim tíma. Til að hindra útbreiðslu veikinnar voru settar ferðatakmarkanir og lokað var fyrir umferð um Holtavörðuheidi og einnig yfir Mýrdalssand. Með þessu tókst að hindra að veikin bærist til Norðurlands og Austurlands en til Vestfjarða barst hún með skipum.

Viðbragðsáætlanir og upplýsingar um stöðu faraldra er að finna á heimasíðu Almannavarna, almannavarnir.is og Landlæknis, landlaeknir.is og sértækar upplýsingar birtar á gulum borða á forsíðu.

Markmið viðbragðsáætlunar hvers skóla

Viðbragðsáætlun vegna heimsfaraldurs miðar að því að lágmarka áhrif og afleiðingar hans innan skólans með því að:

- Skilgreina mikilvæga verkþætti menntastofnunar og lykilstarfsmenn og staðgengla.
- Draga úr útbreiðslu faraldurs á vinnustaðnum og lágmarka smithættu.
- Styrkja nauðsynlega starfsemi og treysta innviði skólans.
- Upplýsa starfsmenn, nemendur og foreldra.
- Veita nauðsynlega fræðslu.
- Eiga til samræmdar áætlanir vegna hugsanlegs samkomubanns og þar með lokunar skóla.

3. Háskastig almannavarna

Almannavarnastig

Viðbragðsáætlunum almannavarna er skipt í þrjú stig sem skilgreina alvarleika þess ástands sem steðjar að. Almennavarnarstigun eru: **Óvissustig, hættustig og neyðarstig.**

Til þess að gefa til kynna umfang almannavarnaviðbragða, þ.e. fjölda þeirra eininga sem virkjaðar eru í þágu almannavarna í hvert sinn, þörf fyrir víðtæka samhæfingu og fjölda stjórnstiga er hægt að skilgreina umfang á hverju almannavarnastigi með litum sem hér segir:

- **Grænt**

Atburði er sinnt af fáum viðbragðsaðilum.

- **Gult**

Alvarlegur atburður og sinnt af mörgum viðbragðsaðilum.

- **Rautt**

Mjög umfangsmikill atburður á mörgum svæðum.

- **Svart**

Þjóðarvá - hamfarir eða atburðir sem hafa áhrif á mörg umdæmi á sama tíma.

Með hliðsjón af þessu taka sóttvarnalæknir og ríkislögreglustjóri ákvörðun um umfang aðgerða hverju sinni og upplýsa viðbragðsaðila.

Óvissustig

Athuganir, mælingar, hættumat

Skilgreining:

Nýr stofn veir hefur greinist í mönnum og ástæða þykir til aukinnar árvekni og ítarlegs áhættumats. Sýking hefur ekki greinst á Íslandi.

Ráðstafanir ákveðnar af ríkislögreglustjóra og sóttvarnalækni með hliðsjón af alvarleika faraldurs.

1. Aukið samráð/samstarf við mikilvæg innlend samtök og stofnanir.
2. Aukið samráð/samstarf við mikilvæg erlend samtök og stofnanir, WHO, ECDC, EMA og eftir atvikum aðrar stofnanir.
3. Aukin vöktun og farsóttagreining.
4. Athugun á birgðastöðu matar, lyfja og annarrar nauðsynjavöru.
5. Athugun á boðleiðum.
6. Farið yfir verkferla.
7. Endurskoðun á fræðsluefni.
8. Samráð/samstarf milli innlendra stofnana, samtaka, fyrirtækja og félaga aukið eftir þörfum.
9. Æfingar, svo sem almannavarnaæfing og minni æfingar innan stofnana og meðal aðila sem hafa sameiginleg verkefni.

Hættustig

Skilgreining:

Umtalsverðar hópsýkingar brjótast út hjá mönnum en þær eru enn staðbundnar. Veiran aðlagast mönnum í vaxandi mæli og umtalsverð hætta er á heimsfaraldri. Sýking hefur ekki verið staðfest hérlandis.

Ráðstafanir ákveðnar af ríkislögreglustjóra og sóttvarnalækni með hliðsjón af alvarleika faraldurs.

1. Efla vöktun og farsóttagreiningu.
2. Áhættumat í stöðugri endurskoðun.
3. Aukið samráð/samstarf við mikilvæg innlend samtök og stofnanir.
4. Aukið samráð/samstarf við mikilvæg erlend samtök og stofnanir, WHO, ECDC, EMA og eftir atvikum aðrar stofnanir.
5. Endurskoða, útbúa og dreifa fræðsluefni til almennings og fagaðila í samræmi við áhættumat.
6. Til greina kemur að beita takmörkunum á ferðafrelsi um hafnir og flugvelli.
7. Setja þá sem eru með/gætu verið með sýkingu af völdum veirunnar í einangrun. Heimasóttkví/afkvíun hugsanlega beitt gegn þeim sem eru einkennalausir en gætu hafa smitast af veirunni.
8. Til greina kemur að skip verði sett í sóttkví.
9. Skipulögð dreifing/taka lyfja

Neyðarstig

Skilgreining;

Heimsfaraldri hefur verið lýst yfir eða nýr stofn veiru hefur fundist í einum eða fleiri einstaklingum hérlandis. Vaxandi og viðvarandi útbreiðsla smits meðal manna.

Ráðstafanir ákveðnar af ríkislögreglustjóra og sóttvarnalækni með hliðsjón af alvarleika faraldurs.

1. Áhættumat í stöðugri endurskoðun.
2. Viðbragðsáætlun virkjuð í samræmi við áhættumat.
3. Aukið samráð/samstarf við mikilvæg innlend samtök og stofnanir.
4. Aukið samráð/samstarf við mikilvæg erlend samtök og stofnanir, WHO, ECDC, EMA og eftir atvikum aðrar stofnanir.
5. Efla vöktun og farsóttagreiningu.
6. Dreifing fræðsluefnis til almennings og fagaðila.
7. Beita opinberum sóttvarnaráðstöfunum eins og takmörkunum á ferðafrelsi og samkomubanni í samræmi við áhættumat, sjá kafla 3.7.
8. Skipulögð dreifing/notkun hlífðarbúnaðar og annarra nauðsynlegra bjarga.

Sóttvarnaráðstafanir

Heilbrigðisráðherra kveður á um **samkomubann** samkvæmt tillögu sóttvarnalæknis (sbr. 12. gr. laga nr. 19/1997). Almennavarnadeild ríkislögreglustjóra sér um framkvæmd samkomubanns í samvinnu við dómsmálaráðuneyti og lögreglustjóra. Í samkomubanni felst að fjöldasamkomur eru óheimilar, s.s. fundarhöld, skólastarf, skemmtanir á borð við dansleiki, leiksýningar og kirkjuathafnir á borð við messur. Samkomubann er sett samkvæmt nánari fyrirmælum sóttvarnalæknis. Þegar ekki eru lengur forsendur fyrir samkomubanni er það heilbrigðisráðherra sem afléttir samkomubanni samkvæmt tillögu sóttvarnalæknis.

Heilbrigðisráðherra er heimilt að fenginni tillögu sóttvarnalæknis að **takmarka ferðafrelsi** manna með því að grípa til afkvíunar byggðarlaga og landsins alls og einangrunar sýktra manna, sbr 12. gr. sóttvarnalaga nr. 19/1997. Sóttvarnalæknir gefur fyriræli um nánari tilhögun takmarkana á ferðafrelsi. Almennavarnadeild sér um framkvæmd þessara ráðstafana í samvinnu við dómsmálaráðuneyti og lögreglustjóra.

Háskastig WHO

Alþjóðaheilbrigðisstofnunin (WHO) í samvinnu við sóttvarnastofnanir í Bandaríkjunum (CDC) og Evrópu (ECDC) ásamt framkvæmdastjórn ESB hafa með sér náði samstarf við að fylgjast með og meta stöðuna. Íslendingar fá upplýsingar frá WHO og hafa jafnframt nána samvinnu við ECDC og ESB um vöktun og viðbrögð.

Í stigaskipan WHO er gert ráð fyrir þremur skeiðum í heimsfaraldri; *skeið á milli heimsfaraldrar*, *viðvörðunarskeiði* og *skeiði heimsfaraldurs*. Innan hvers skeiðs eru skilgreind mismunandi stig og eru þau sex talsins.

Stig WHO segja meira til um útbreiðslu frekar en alvarleika sýkingar. Stig 6, *skeið heimsfaraldurs*, getur verið vaxandi útbreiðsla á vægri influensu. Viðbragðsáætlun ráðuneyta gegn heimsfaraldri influensu er gerð með háskastig almennavarna til hliðsjónar en stigaskipan WHO er mikið notuð í fjölmiðlum og er sett hér fram til skýringar.

Háskastig WHO	
Stig heimsfaraldurs	Markmið aðgerða
Skeið milli heimsfaraldrar	
Stig 1. Enginn nýr influensustofn hefur greinst í mönnum.	Styrkja viðbúnað við heimsfaraldri influensu.
Stig 2. Enginn nýr stofn influensuveiru hefur greins í mönnum. Stofn influensuveiru geisar í dýrum og talinn geta ógnað mönnum.	Lágmarka hættu á smiti, uppgötva og tilkynna slík smit án tafar.
Viðvörðunarskeið	
Stig 3. Nýr stofn influensuveiru hefur greins í mönnum en ekki er vitað til þess að hann berist manna á milli nema í undantekningartilfellum og þá við mjög náið samband manna.	Tryggja hraða greiningu á nýjum stofni veirunnar. Greina tilfelli fljótt og tilkynna þau án tafar. Hröð viðbrögð við fleiri tilfellum.
Stig 4. Litlar hópsýkingar brjótast út hjá mönnum á takmörkuðu svæði af völdum nýs stofn influensu en hann virðist ekki hafa lagað sig vel að mönnum.	Halda nýjum stofni innan afmarkaðs svæðis/uppsprettu eða seinka útbreiðslu og vinna tíma til að bregðast við (bóluefni o.fl.)
Stig 5. Umtalsverðar hópsýkingar brjótast út hjá mönnum en þær eru enn staðbundnar. Vísbendingar eru um að veiran hafi í vaxandi mæli aðlagast mönnum, þó ekki í þeim mæli að umtalsverð hættu sé á heimsfaraldri.	Hámarksáhersla er lögð á að koma í veg fyrir eða seinka útbreiðslu og, ef mögulegt, afstýra heimsfaraldri og vinna tíma til að hrinda í framkvæmd sóttvarnaráðstöfunum.
Skeið heimsfaraldurs	
Stig 6. Heimsfaraldur: vaxandi og viðvarandi útbreiðsla smits á meðal manna.	Draga úr afleiðingum heimsfaraldurs eins og unnt er.

4. Virkjun viðbragðsáætlana skóla

Ákvörðun Ríkislögreglustjóra um almannavarnastig vegna heimsfaraldurs gildir um virkjun þessarar áætlunar. Sóttvarnalæknir og heilbrigðisráðherra bera ábyrgð á sóttvörnum og mæla fyrir um sóttvarnaráðstafanir.

Breyttur viðbúnaður í skólum

Tilkynntar breytingar á háskastigi sem kalla á sérstök viðbrögð skóla á tilteknu sóttvarnasvæði eða landinu öllu verða staðfestar af menntamálaráðuneytinu með tilkynningu í fjölmiðlum og á heimasíðu þess www.menntamalaraduneyti.is og eftir atvikum með tölvupósti til skólastjórnenda og sveitarfélaga.

Viðbúnaður í einstökum skólum

Til þess getur komið að gera verði breytingar á skólahaldi í einstökum skólum án þess að tilkynnt hafi verið um breytt háskastig, t.d. vegna mikilla forfalla. Skólastjórnendur bera ábyrgð á slíkum breytingum með hefðbundnum hætti. Eðlilegt er að haft sé samráð við sóttvarnalækni á svæði skóla áður en veigamiklar breytingar á skólahaldi vegna inflúensu eru ákveðnar.

Afboðun

Þeir þættir viðbragðsáætlana skóla sem virkjaðir eru skulu ekki aflagðir fyrr en formleg boðun um það kemur frá yfirvöldum.

Helstu verkefni skóla á einstökum stigum

Óvissustig

- Skólastjóri er ábyrgur fyrir gerð eða uppfærslu viðbragðsáætlunar viðkomandi stofnunar.
- Yfirfara allar boðleiðir og gera áætlun um hvernig nýta megi sem best upplýsingamiðlun fræðsluaðila svo sem símasvörun, tölvupóst, nettengd kennslukerfi, heimasíðu og samskiptamiðla.
- Stjórnendur vakta nýjar upplýsingar og uppfæra starfsfólk um óvissustig og viðbragðsáætlun.

Hættustig

- Gera birgðaáætlun um sóttvarnabúnað (grímur, hanskar o.fl.) og tryggja nægar birgðir.
- Gera/uppfæra verklagsreglur um ræstingar með tilliti til sóttvarna.
- Gera/uppfæra verklagsreglur um viðbrögð við veikindum nemenda og starfsfólks í samræmi við tilmæli heilbrigðisyfirvalda og almannavarna.
- Gera/uppfæra áætlun um öryggi fasteigna og búnaðar, komi til lokunar í samvinnu við forstöðumann eignasjóðs.
- Skrá sérstaklega fjarvistir nemenda og starfsmanna vegna viðkomandi veikinda.
- Huga að því að nemendum í brotthvarfshættu (þar sem við á) bjóðist stuðningur námsráðgjafa þar sem því verður við komið.

Neyðarstig (e.t.v. samkomubann)

- Skólar munu halda uppi starfsemi eins lengi og unnt er og samkvæmt tilmælum frá heilbrigðisyfirvöldum og almannavörnum.

- Markmið er að starfsfólk skóla haldi áfram störfum þó nemendur eða starfsfólk sé sent heim vegna sóttvarnaráðstafana.
- Fylgja verklagsreglum um ræstingar með tilliti til sóttvarna.
- Skipuleggja hlutverk kennara í fjarkennslu og heimanámi eftir því sem við á.
- Skrá sérstaklega fjarvistir nemenda og starfsmanna vegna viðkomandi veikinda.
- Huga að því að nemendum í brotthvarfshættu (þar sem við á) bjóðist stuðningur námsráðgjafa þar sem því verður við komið.
- Fylgja leiðbeiningum embættis landlæknis og almannavarna um viðburði/samkomur og leggja mat á hvort draga eigi úr viðburðum sem aðrir en nemendur og kennarar eru hluti af og ekki teljast nauðsynlegir.
- Skólastjórnendur sjá til þess að matur sé skammtaður af starfsmönnum skólanna og notkun einnota hanska sé viðhöfð.

5. Stjórnun og lykilstarfsmenn skólans

Fræðslunefnd sveitarfélagsins Skagafjarðar starfar í umboði sveitarstjórnar Skagafjarðar og hefur yfirumsjón með fræðslumálum í sveitarfélaginu. Skólastjóri Grunnskólans austan Vatna bera ábyrgð á faglegu og daglegu skólastarfi. Til aðstoðar hefur skólastjóri m.a. aðstoðarskólastjóra sem er staðsettur á Hofsósi og deildarstjóra á kennslustað skólans að Hólum.

Samkvæmt 7. gr. grunnskólalaga nr. 91/2008 er skólastjóri forstöðumaður grunnskólans, stjórnar honum, veitir faglega forystu og ber ábyrgð á starfi skólans gagnvart sveitarstjórn. Skólastjóri stuðlar að samstarfi allra aðila skólasamfélagsins. Næsti yfirmaður skólastjóra í grunnskólum Skagafjarðar er fræðslustjóri sveitarfélagsins.

Aðstoðarskólastjóri og deildarstjóri bera ábyrgð á tilteknum starfseiningum eða stjórnunarþáttum í starfi skólans að undirlagi skólastjóra. Umsjónarkennari á öðrum fremur að fylgjast með námi og þroska þeirra nemenda sem hann hefur umsjón með. Hann á meðal annars að leiðbeina nemendum í námi og mati á því, hafa samvinnu við foreldra og forráðamenn eftir þörfum og hlúa að samskiptum meðal nemenda. Í skólanum er skólaráð, samráðsvettvangur skólastjóra og skólasamfélagsins um skólahald. Í lögum um grunnskóla 91/2008 segir m.a. um skólaráð að það skuli fá til umsagnar áætlanir um fyrirhugaðar meiriháttar breytingar á skólahaldi og starfsemi skóla áður en endanleg ákvörðun um þær er tekin, og að ráðið skuli fylgjast með öryggi, aðbúnaði og almennri velferð nemenda. Skólastjóri stýrir starfi skólaráðs.

Starfssöðvar skólans eru tvær, á Hofsósi og Hólum. Á Hofsósi er 1-.10.bekkur og fer starfið fram í þremur húsum, grunnskólanum, félagsheimilinu Höfðaborg þar sem íþróttir og mótuneyti er og síðan í sundlauginni. Á Hólum er 1. – 7. bekkur og fer starfið fram í tveimur húsum, grunnskólanum og Háskólanum á Hólum þar sem sund og íþróttakennsla fer fram.

Skólastjóri er Jóhann Bjarnason

Aðstoðarskólastjóri er Bjarki Már Árnason

Deildarstjóri er Sigurlaug Rún Brynleifsdóttir.

6. Starfssvæði skólans og umfang

Grunnskólinn austan Vatna

Skólinn starfar á tveimur starfsstöðvum, Hofsósi og Hólum

Grunnskólinn austan Vanta á Hofsósi

Skólagötu

565 Hofsósi

www.gsh.is

Símar:	453-7344
Skólastjóri:	453-7346 / 865-5044 (Jóhann Bjarnason)
Aðsoðarskólastjóri	693-4767 (Bjarki Már Árnason)
Húsvörður:	848-0289 (Eiríkur Frímann Arnarson)
Skólahjúkrunarfræðingur:	432-4200 HSN Sauðárkrókur (Sigrún Sigurðardóttir og Ásta Kristín Árnadóttir sem tekur alfarið við um áramót 2021)

Húsnæði:

Grunnskólinn Hofsósi er í ca. 800 fm húsi að flatarmáli. Húsið er L-laga, önnur álman tveggja hæða og hin álman á einni hæð. Á Hofsósi fer fram kennsla 1. – 10. bekkjar. Á Hofsósi fer íþróttakennsla fram í félagsheimilinu Höfðaborg, mötuneyti skólans er einnig þar. Félagsheimilið er vestan við skólann ca. 200m frá honum. Sund er kennt í sundlauginni á Hofsósi. Tónlistarskóli skagafjarðar kennir einnig í húsnæði grunnskólans.



Umfang: Starfsmannafjöldi skólaárið 2020 – 2021 er 20 og nemendafjöldi 60 í 1. – 10. bekk.

Grunnskólinn austan Vanta að Hólum

Hólum í Hjaltadal

551 Sauðárkróki (dreifbýli)

www.gsh.is

Símar: 453-6600

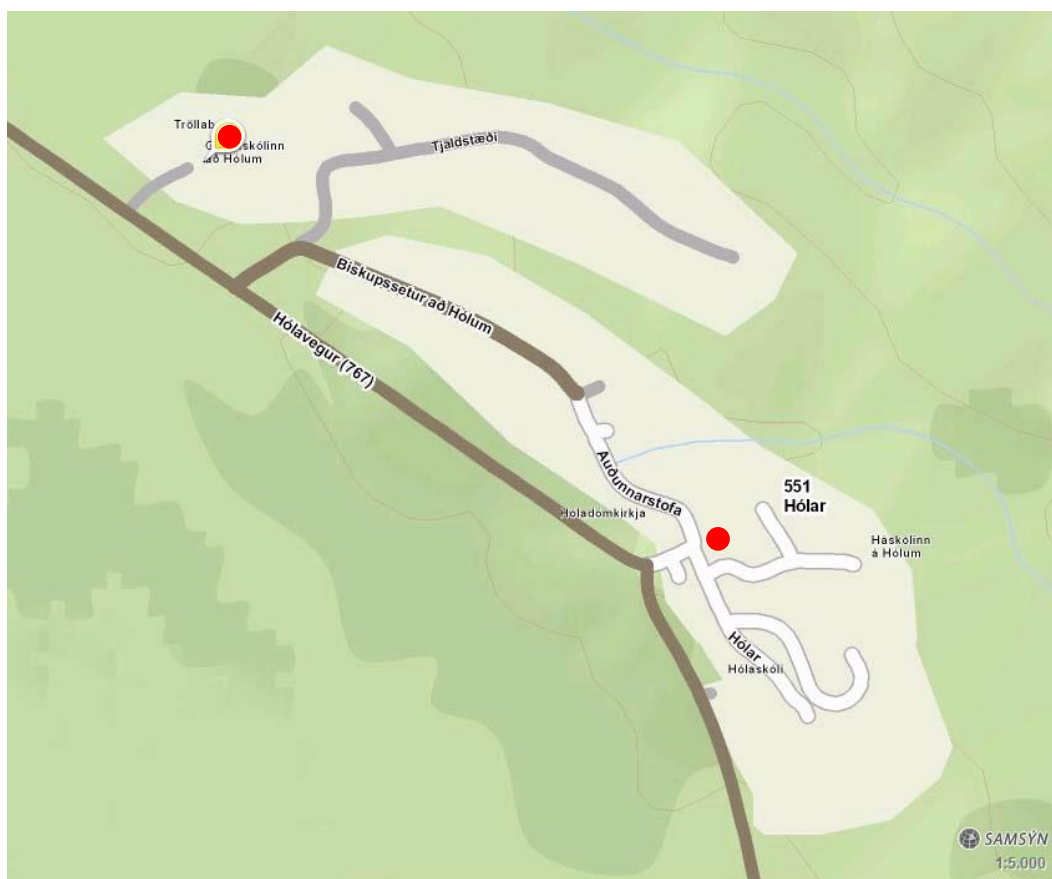
Skólastjóri: 865-5044 (Jóhann Bjarnason)

Deildarstjóri: 865-3582 (Sigurlaug Rún Brynleifsdóttir)

Skólahjúkrunarfræðingur: 432-4200 HSN Sauðárkrúkur (Sigrún Sigurðardóttir og Ásta Kristín Árnadóttir sem tekur alfarið við um áramót 2021)

Húsnæði:

Grunnskólinn að Hólum er í ca. 544 fm húsi að flatarmáli. Í húsinu er auk grunnskólans Leikskólinn Tröllaborg og tónlistarskóli Skagafjarðar. Á Hólum fer fram kennsla 1. – 7. bekkjar. Íþróttakennsla og sundkennsla fer fram á Háskólanum að Hólum sem er um það bil 700 m. sunnan við grunnskólann.



Umfang: Starfsmannafjöldi skólaárið 2020 - 2021 er 4 og nemendafjöldi 17 í 1. – 7. bekk.

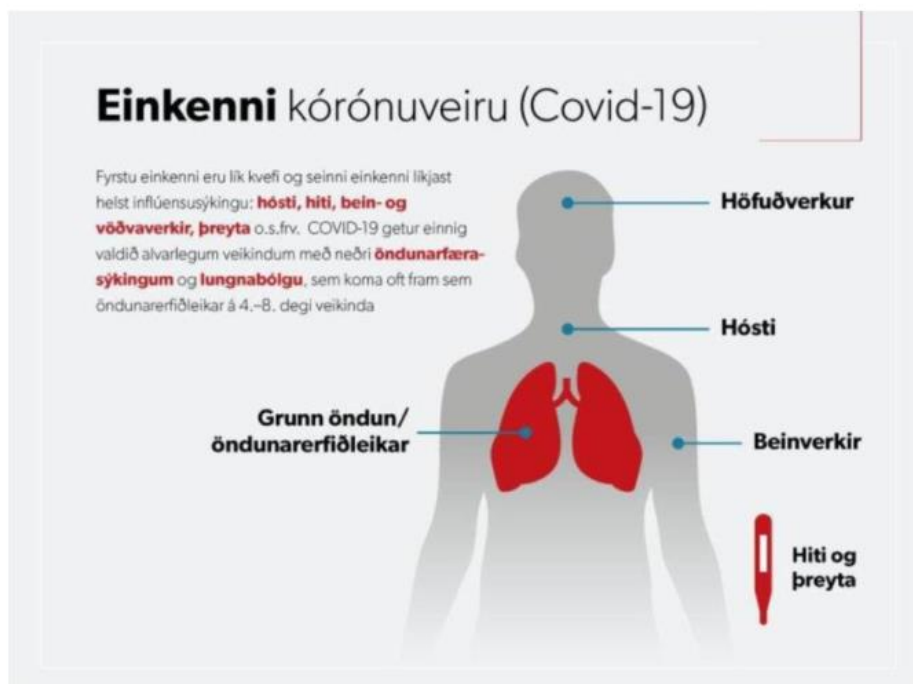
7. Einkenni Kórónaveiru (COVID-19)

Stofnanir líkjast helst inflúensúsýkingu, hósti hiti, bein- og vöðvaverkir og þreyta. COVID-19 getur einnig valdið alvarlegum veikindum með neðri öndunarferasýkingu og lungnabólgu, sem koma oft fram sem öndunarferfiðleikar á 4.–8. degi veikinda. Ef einstaklingar finna fyrir veikindum er þeim bent á að hringja í síma 1700 (fyrir erlend símanúmer +354 544-4113) varðandi nánari upplýsingar og hvernig þeir eigi að nálgast heilbrigðiskerfið.

Veikir einstaklingar eru sérstaklega beðnir um að mæta ekki á bráðamóttöku sjúkrahúsa eða á heilsugæslustöðvar nema að fengnum ráðleggingum í síma. Einstaklingar með grunsamlega eða staðfesta sýkingu verða settir í einangrun skv. nánari leiðbeiningum. Einkennalausir einstaklingar sem hafa verið í samneyti við einstaklinga með staðfesta eða líklega sýkingu verða settir í sóttkví skv. nánari leiðbeiningum.

Sóttvarnarlæknir vill hvetja einstaklinga á ferðalögum erlendis, sérstaklega í Kína að:

- Gæta vel að almennu hreinlæti, sérstaklega handþvotti.
- Forðast náið samneyti við einstaklinga sem eru með hósta og almenn kvefeinkenni.
- Forðast samneyti við villt dýr eða dýr á almennum mörkuðum.
- Nota pappír fyrir vit við hnerra þegar um kvefeinkenni er að ræða og þvo hendur reglulega.
- Láta heilbrigðisstarfsmenn vita um ferðir sínar ef einstaklingar þurfa að leita til heilbrigðiskerfisins hér á landi.



Munurinn á kórónaveirusýkingu og inflúensu

Einkenni hinnar nýju kórónaveirusýkingar geta verið svipuð inflúensu í upphafi sjúkdóms. Einkenni inflúensunnar koma oftast snögglega og lýsa sér með hita, hósta, hálsþéttum, höfuðverk, vöðvaverkjum og almennri vanlíðan. [Nánar](#).

8. Viðbragðsáætlun Grunnskólans austan Vatna við heimsfaraldri

Verkefnisstjórn við gerð, uppfærslu og virkjun viðbragðsáætlunar

Verkefnisstjórn vegna viðbragðsáætlunar er í höndum skólastjórnenda; skólastjóra, aðstoðarskólastjóra og deildarstjóra. Skólastjóri ber ábyrgð á gerð hennar, uppfærslu og virkjun. Staðgenglar skólastjóra bera ábyrgð á virkjun áætlunarinnar í forföllum skólastjóra, í samstarfi við skólahjúkrunarfræðing eða staðgengil á Heilbrigðisstofnun Norðurlands.

Fræðsla til nemenda, starfsmanna og aðstandenda

Foreldrar grunnskólabarna fá upplýsingar um faraldur í gegnum fjölpóst Mentor og skilaboð í vikupósti frá umsjónarkennurum. Foreldrum bent á að upplýsingar um inflúensuna, útbreiðsluleiðir og hvernig megi draga úr smitleiðum í upplýsingum frá landlækni og almannavörnum sem einnig er að finna á almannavarnir.is og landlaeknir.is

- Starfsmenn upplýstir reglulega um stöðu mála í samvinnu við skólahjúkrunarfræðing.
- Veggspjöld um hreinlæti og sóttvarnir hengd upp.
- Nýjustu upplýsingar og bæklinga um flensu og farsóttir má finna á heimasíðu landlæknis www.landlaeknir.is
- Upplýsingaefni gert aðgengilegt á vef skólans.
- Stjórnendur fylgjast náið með fjarvistum starfsmanna og nemenda og kanna orsök veikinda og hvort um umrædda inflúensu er að ræða.
- Stjórnendur fylgjast með fyrirmælum sóttvarnalæknis og koma þeim á framfæri við starfsmenn, foreldra og nemendur eftir því sem við á.
- Spritt til handþvotta verði aðgengilegt bæði starfsmönnum og nemendum í skólanum.
- Ræstingafyrirkomulag verði endurskoðað og enn ríkari áhersla en áður lögð á hreinlæti.
- Hugað verður sérstaklega að hreinlæti í mótuneytisaðstöðu nemenda og kennara.
- Einnota pappírspurrkur notaðar við vaska í staðinn fyrir margnota handklæði.

Veikindi nemenda

Foreldrar eru hvattir til að halda börnum sínum heima, veikist þau, eins og tilmæli sóttvarnarlæknis gefa til kynna. Veikist nemandi í skólanum og þarf að komast heim, verður foreldrum gert að sækja hann. Umsjónarkennarar sjá um að hringt sé heim til aðstandenda í slíkum tilfellum.

Veikindi starfsmanna

Starfsfólk fylgist með eigin heilsu og fer heim ef það finnur fyrir einkennum. Ekki skal fara á heilsugæslu heldur hringja eftir aðstoð.

Starfsfólk á ekki að koma til vinnu ef það er staðfest smit af COVID-19 og er ráðlagt að vera heima frá því að einkenna verður vart og í 10 daga frá því að sóttthiti er horfinn.

Starfsfólk sem mætir til vinnu veikt, er umsvifalaust sent heim. Í almennum sóttvarnarráðstöfunum, samkvæmt sóttvarnalögum nr. 19/1997, felst að hver sá sem telur sig smitaðan af smitsjúkdómi hefur þá skyldu að fara varlega og gera sér far um að smita ekki aðra.

Öllum starfsmönnum er skylt að láta næsta yfirmann vita ef:

- Viðkomandi hefur ferðast til eða gegnum lönd, landsvæði eða borgir sem eru á skilgreindum svæðum með smithættu samkvæmt vef landlæknis, [sjá hér](#).
- Viðkomandi hefur komið í snertingu eða návígi við einstakling sem er með eða er grunaður um að vera með Covid-19 veiruna eða einstakling sem er í sóttkví eða einangrun.
- Viðkomandi hefur undanfarna 14 daga haft einkenni hósta, hita eða öndunarerfiðleika.
- Viðkomandi er að koma erlendis frá, jafnvel frá öðrum löndum en skilgreindum hættusvæðum, og finnur fyrir einhverjum flensulíkum einkennum svo sem hita, hósta og

beinverkjum. Þá skal vera í sambandi við yfirmann og meta hvort viðkomandi sé hæfur til vinnu eða hringja í læknavaktina í síma 1700 og fá ráðleggingar þar.

Sé starfsmaður sem er að koma erlendis frá alveg einkennalaus þá ætti hann einfaldlega að sinna sínu lífi líkt og fyrr, mæta til vinnu o.þ.h. en gæta mjög vel að almennu hreinlæti, handþvotti, sprittun o.þ.h. og forðast einnig handabönd og líkamssnertingu. Ef hann hins vegar fær einhver einkenni flensu næstu daga eftir heimkomu þá skyldi hann halda sig heima og vera í sambandi við yfirmann og meta hvort viðkomandi sé hæfur til vinnu eða hringja í læknavaktina í síma 1700 og fá ráðleggingar þar.

Ef grunur um sýkingu af völdum COVID-19 vaknar skal upplýsa yfirmann, hann bregst við á eftirfarandi hátt:

- Ef grunur vaknar, hringið í læknavaktina í síma 1700 og fáið ráðleggingar þar.
- Ef málið þolir enga bið, hringið í 112 og óskið eftir sjúkraflutningi.
- Vakthafandi læknir/sjúkraflutningamaður ber ábyrgð á framkvæmd áhættumats vegna gruns um COVID-19 sýkingu í samráði við umdæmislækni sóttvarna og sóttvarnalækni.

Skipulagning afleysingakerfis lykilstarfsmanna (skólastjórnenda) ef til veikinda hjá þeim kemur
Aðstoðarskólastjóri er staðgengill skólastjóra og deildarstjóri ef báðir eru forallaðir. Komi til frekari foralla stjórnenda skipa þeir aðila úr röðum umsjónarkennara tímabundið.

Komi til lokunar skóla

Lokun og opnun skóla auglýst

Að fenginni skipun / ráðgjöf frá landlækni tilkynnir fræðslustjóri sveitarfélagsins Skagafjarðar lokun skóla. Í öllum tilfellum eru send sms skilaboð og tölvupóstur til foreldra, hvort sem um er að ræða skólann í heild sinni og/eða einstakar starfsstöðvar hans. Tilkynning um lokun skóla er sett á heimasíðu skólans, www.gsh.is og heimasíðu sveitarfélagsins, www.skagafjordur.is. Auglýsing um lokun skólans er sett á allar inngönguleiðir hans. Þegar ákveðið hefur verið að skólinn taki til starfa á ný, munu foreldrar fá upplýsingar um skólabyrjun með sms skilaboðum og í gegnum póstlista á Mentor.

Boðleiðir meðan á lokun stendur

Foreldrar eru hvattir til að fylgjast vel með tilkynningum á heimasíðu skólans og sveitarfélagsins. Hægt er að fá upplýsingar í síma 453-7344 eða á netfangið johann@gsh.is í skólanum og hjá fræðslustjóra í síma 455-6000 eða á netfangið selma@skagafjordur.is.

Aðstoð við nemendur af erlendum uppruna og foreldra þeirra

Huga þarf sérstaklega að börnum af erlendum uppruna og foreldrum þeirra, að upplýsingar berist til þeirra á tungumáli sem þeir skilja, skriflega eða símleiðis. (Landlæknisembættið er að vinna að þýðingum á upplýsingaefni fyrir þennan hóp).

Aðstoð við erlenda skiptinema sem ekki geta komist úr landi

Haft verður samráð við íslenska foreldra skiptinemans og fræðslustjóra ef til þess kemur.

Leiðir til að unnt sé að halda úti áframhaldandi skólastarfi í einhverri mynd þrátt fyrir lokun skóla
Mikilvægt er að nemendur haldi áfram lestrarþjálfun þegar þeir hafa heilsu til. Kennarar gefa einnig fyrirmæli í gegnum tölvupóst, Mentorkerfið, Google classroom eða með öðrum leiðum sem umsjónarkennari hefur tilkynnt. Foreldrar aðstoða með fyrirkomulagið hjá börnum sínum, veita þeim stuðning og eftirfylgni eftir föngum.

Umsýsla fasteigna og öryggismála meðan á lokun stendur

Húsvörður Grunnskólans austan Vatna, ásamt eða í samráði við skólastjórnendur tryggir umsýslu fasteigna og öryggismála og í forföllum hans skólastjóri eða aðstoðarskólastjóri (nánari upplýsingar um afleysingu skólastjórnenda má sjá hér að framan).

Skipulagning skólastarfs eftir opnun skóla

Skólastjórnendur munu skipuleggja skólastarfið eftir opnun, yfirfara skóladagatal og kennsluáætlanir. Lögð verður áhersla á að kenna strax samkvæmt stundarskrá sé þess nokkur kostur.

Stuðst verður við eftirfarandi:

- Greina ástand starfsliðsins til að hefja reglubundið skólastarf að nýju.
- Gera áætlun um framhald skólastarfsins í samræmi við stöðu mála.
- Upplýsa alla hagsmunaaðila um áætlun skólans um framhald skólastarfsins.
- Undirbúa húsnæði fyrir kennslu í samræmi við leiðbeiningar heilbrigðisyfirvalda.
- Huga að heilsu og öryggi nemenda og starfsmanna, bregðast við sorg og ótta sem býr með mönnum eftir mikil áföll. Veita aðstoð og við áföllum eftir því sem við á.
- Hafa samráð við skólahjúkrunarfræðing/heilsugæsluna um viðbrögð við veikindatilfellum og varúðarráðstafanir fyrstu vikunnar eftir lok faraldurs.
- Yfirfara viðbragðsáætlun í ljósi reynslunnar.

9. Samskiptaleiðir

Lykilaðilar er varðar boðun og afboðun

Starfsmenn skóla/skólaskrifstofa/stjórna

- Jóhann Bjarnason, skólastjóri, hs. 453-7017 / gsm 865-5044 / netfang: johann@gsh.is
- Bjarki Már Árnason, aðstoðarskólastjóri og staðgengill skólastjóra, 693-4767 / bjarki@gsh.is
- Sigurlaug Rún Brynleifsdóttir, deildarstjóri á Hólum, 865-3582 / silla@gsh.is
- Eiríkur Frímann Arnarson, húsvörður hs: 453-7391 / 848-0289 / eirikur@gsh.is

Skrifstofa Skagafjarðar s: 455-6000

- Selma Barðdal Reynisdóttir, fræðslustjóri vs: 455-6048 / selma@skagafjordur.is
- Herdís Sæmundardóttir, sviðsstjóri fjölskyldusviðs vs: 455-6088 / has@skagafjordur.is

Formaður fræðslunefndar:

- Axel Kárason / axel.karason@skagafjordur.is

10. Dreifingarlisti

Eintakið er vistað rafrænt á eftirtöldum vefsíðum:

www.gsh.is

Innri vefur skólans:

S:\Viðbragðsáætlun/Viðbragðsáætlun_Grunnskólinn_austan_Vatna_heimsfaraldur_2020

Auk þess eru prentuð eintök geymd á eftirtöldum stöðum:

Skrifstofa skólastjóra á Hofsósi	1 stk.
Skrifstofa skólastjóra á Hólum	1 stk.
Vinnuherbergi kennara á starfsstöð skólans, Hólum	1 stk.
Vinnuherbergi kennara á starfsstöð skólans, Hofsósi	1 stk.

11. Skammstafanir og orðskýringar

Skammstöfun	Þýðing
AR	Sýkingartíðni (Attack rate)
Avd-RLS	Almannavarnadeild ríkislögreglustjóra
AVN/Av-nefnd	Almannavarnanefnd
BSRB	Bandalag starfsmanna ríkis og bæja
CFR	Dánarhlutfall sjúkdóms (Case fatality ratio)
ECDC	Sóttvarnastofnun Evrópusambandsins (European Centre for Disease Prevention and Control)
EL	Embætti landlæknis
EMA	Lyfjastofnun Evrópu (European Medicines Agency)
FMR	Fjarskiptamiðstöð ríkislögreglustjóra
SAK	Sjúkrahúsið á Akureyri
GR	Geislavarnir ríkisins
IHR	Alþjóðaheilbrigðisreglugerðin (International Health Regulations)
LSH	Landspítali
LST	Lyfjastofnun
MAST	Matvælastofnun
RKÍ	Rauði krossinn á Íslandi
RLS	Ríkislögreglustjórinn
RÚV	Ríkisútvarpið
SÁBF	Stjórnun-Áætlun-Bjargir-Framkvæmd, verkþáttaskipurit almannavarna
SST	Samhæfingarstöðin, Skógarhlíð 14, Reykjavík
SSUS	Stjórnskipuð samstarfsnefnd um sóttvarnir
SVL	Sóttvarnalæknir
WHO	Alþjóðaheilbrigðismálastofnunin (World Health Organization)
AST	Aðgerðastjórn
FKR	Framkvæmdaráð
HSN-S	Heilbrigðisstofnun Norðurlands á Sauðárkróki
LNv	Lögreglustjórinn á Norðurlandi vestra

12. Breytingasaga

Útgáfa	Dagsetning	Skýringar / breytingar	Fært inn af:
	10/08/2009	Sniðmát menntamálaráðuneytis sent skólanum	
1.0	30.09.2009	Viðbragðsáætlun skóla birt á www.gsh.is	skólastjóra
	1.10.2009	Viðbragðsáætlun skólans birt á heimasíðu sveitarfélagsins	fræðslustjóra
2.0	10.3.2020	Uppfært vegna COVID-19	Skólastjóra
2.1	13.10.2020	Endurskoðun	Skólastjóra